



SKAGEN Krona

Statusrapport – mars 2017

The art of common sense



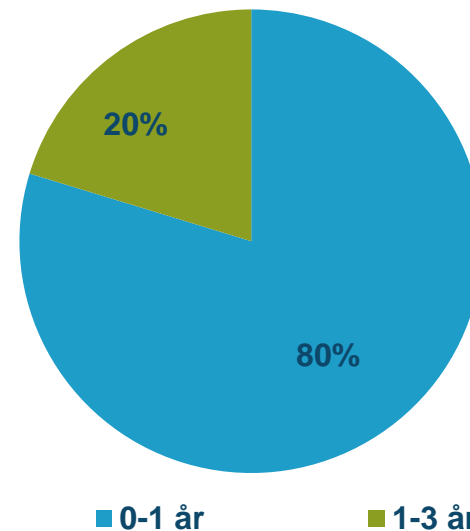
SKAGEN Krona – Data för mars 2017

Krona senaste månaden	0,00 %
Jämförelseindex senaste månaden	-0,07 %
Krona senaste 12 månaderna	0,15 %
Jämförelseindex senaste 12 månaderna	-0,74 %
Räntebindningstid	0,21
Genomsnittlig löptid	0,49
Effektiv ränta	0,15 %

SKAGEN Krona – Summering, mars 2017

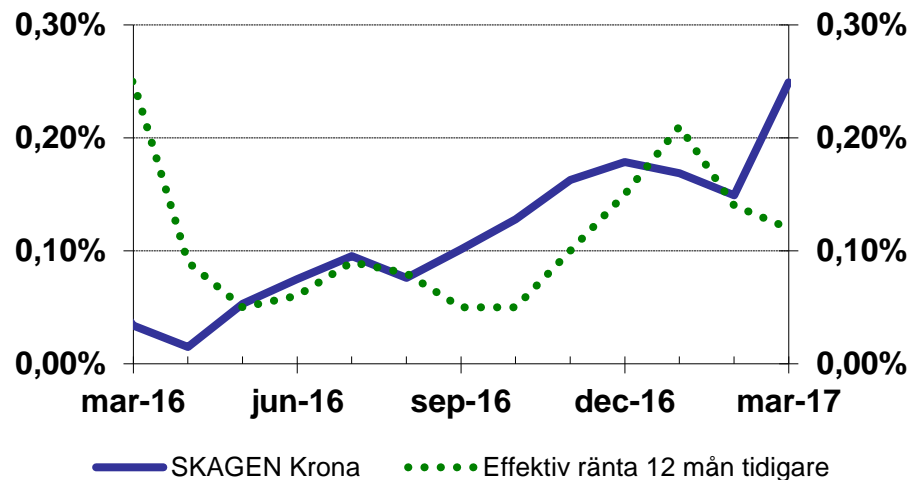
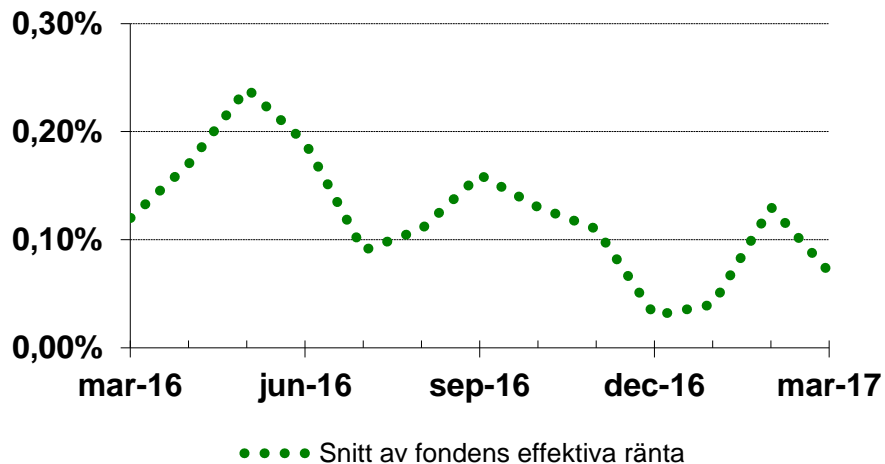
- Fonden har en räntebindningstid på 0,12 år, vilket innebär att ränterisken är låg.
- Genomsnittlig löptid på fondens investeringar är 0,44 år. Andelen av fonden med förfall längre än tolv månader är 20%. Dessa är mestadels utgivna av norska sparbanks med god kreditkvalitet. I mars minskade kreditpåslaget en del på de här längre och gjorde att avkastningen översteg fondens effektiva ränta.
- Fonden har en effektiv ränta på 0,08% per sista mars.

(Effektiv ränta är endast en indikation på vilken årsavkastning fonden förväntas ge om räntor och investeringar hålls oförändrade framöver, men ingen garanti för framtida avkastning.)



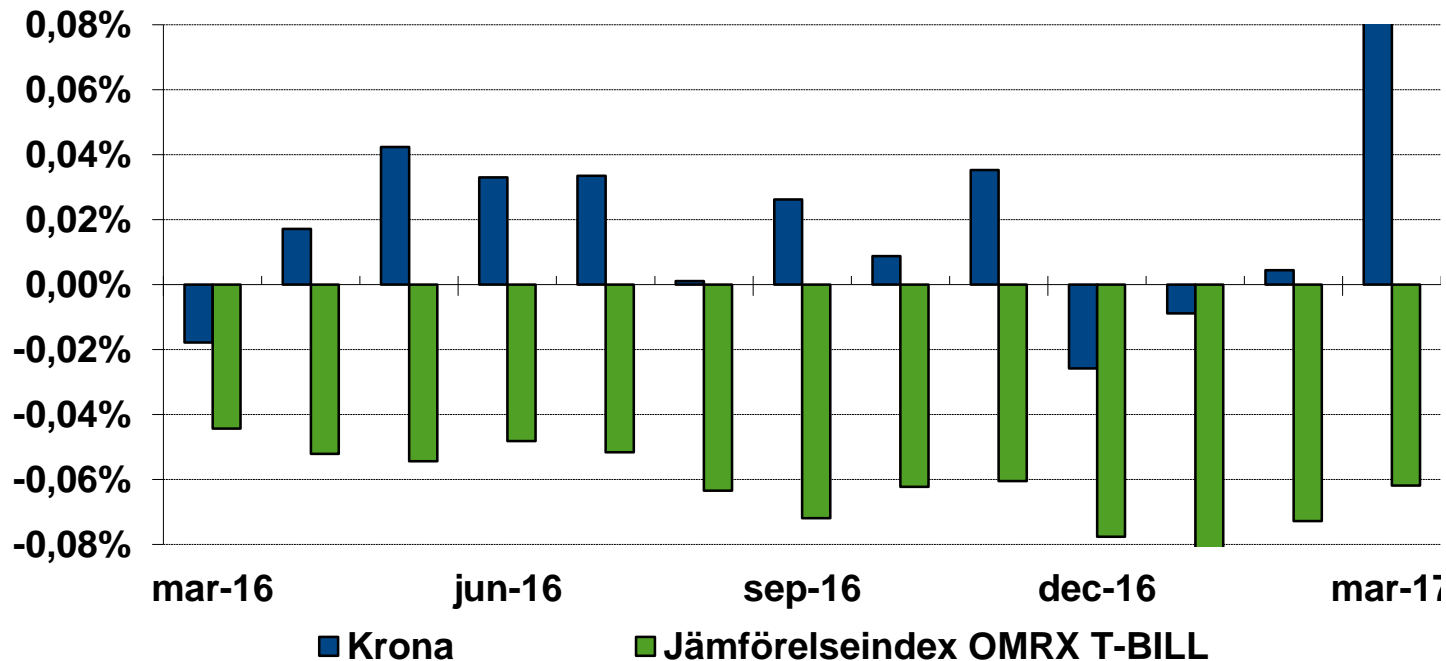
- 80% av fonden är placerat i korta papper med förfall inom 12 månader
- Resterande del är placerat i obligationer med rörlig ränta som har räntejustering var tredje månad - alla förfaller inom tre år

SKAGEN Krona – Effektiv ränta



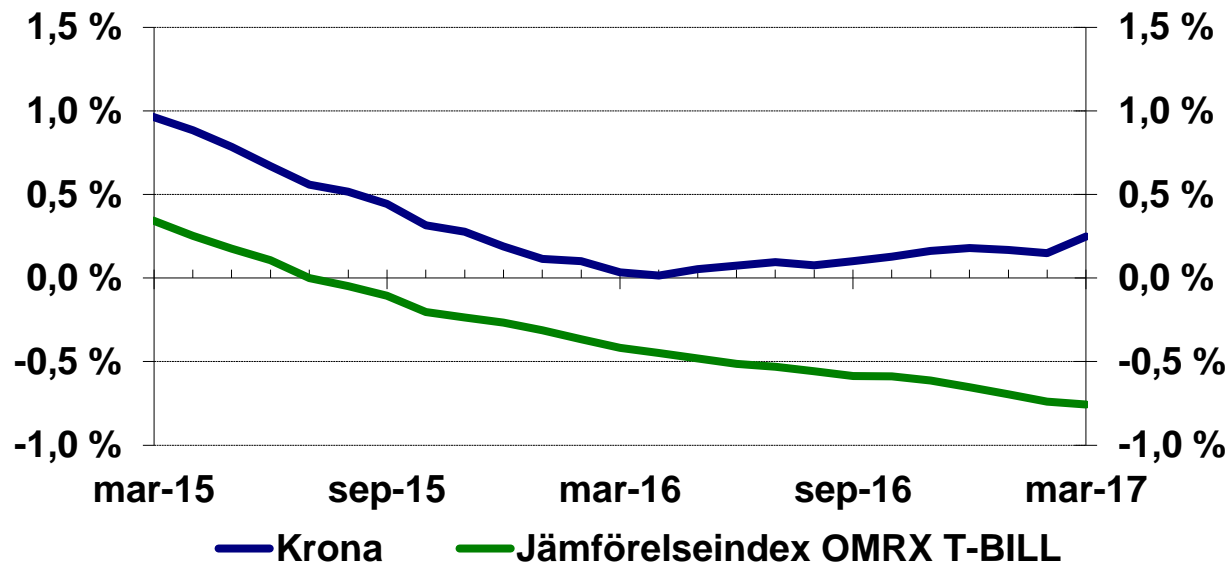
- Fondens effektiva ränta var 0,08% per den sista dagen i mars , vilket är ned från 0,15% vid förra månadsskiftet. (I genomsnitt var den effektiva räntan 0,07% i mars.)
- Grafen ovan till höger visar rullande 12 mån avkastning och fondens effektiva ränta 12 månader tidigare.

SKAGEN Krona – Månatlig avkastning



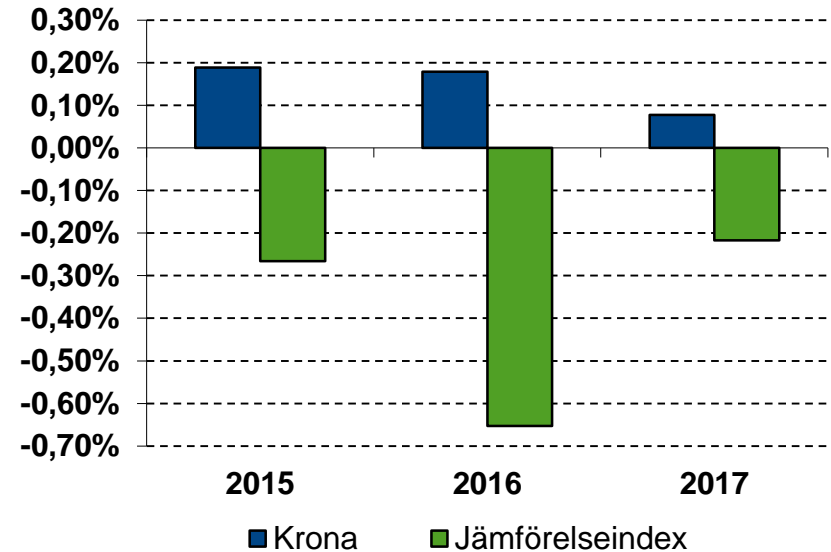
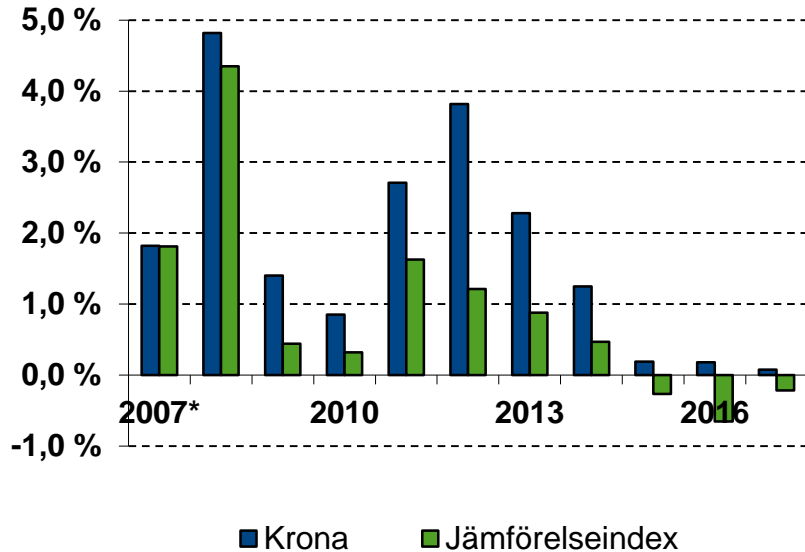
Avkastningen i mars fick ett rejält uppsving jämfört med årets första två månader. Det var en minskning i kreditpåslaget på fondens längre investeringar som gjorde att avkastningen steg. Index överraskade inte.

SKAGEN Krona – 12 månaders löpande avkastning



Fondens 12 månaders löpande avkastning ligger på 0,25 procent.

SKAGEN Krona – Årsavkastning



Årsavkastningen i Krona har som synes klarat sig bra gentemot sitt index. I den högra grafen är de tre senaste åren uthävdade för att förtydliga att det är skillnad även i dagens lågräntemiljö.

*Fonden startade juni 2007

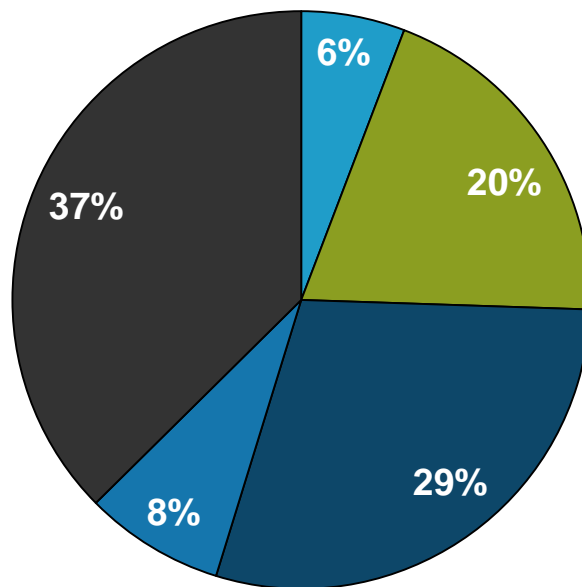
SKAGEN Krona – 10 största innehaven

CASTELLUM	9,3 %
FABEGE	8,4 %
BERGVIK SKOG	8,4 %
HANDELSBANKEN SEK KONTO	7,3 %
INDUTRADE	7,2 %
SPAREBANKEN VEST	4,6 %
TELE2 AB	4,4 %
ARLA	4,4 %
LÄNSFÖRSÄKRINGAR BANK	4,4 %
FORTUM VÄRME	4,3 %
	<hr/>
	62,7 %

De tio största posterna utgör som tidigare cirka 60%. Det är heller inga stora förändringar och listan består i huvudsak av de samma namnen som tidigare.

För en fullständig innehavslista se www.skagenfonder.se/krona

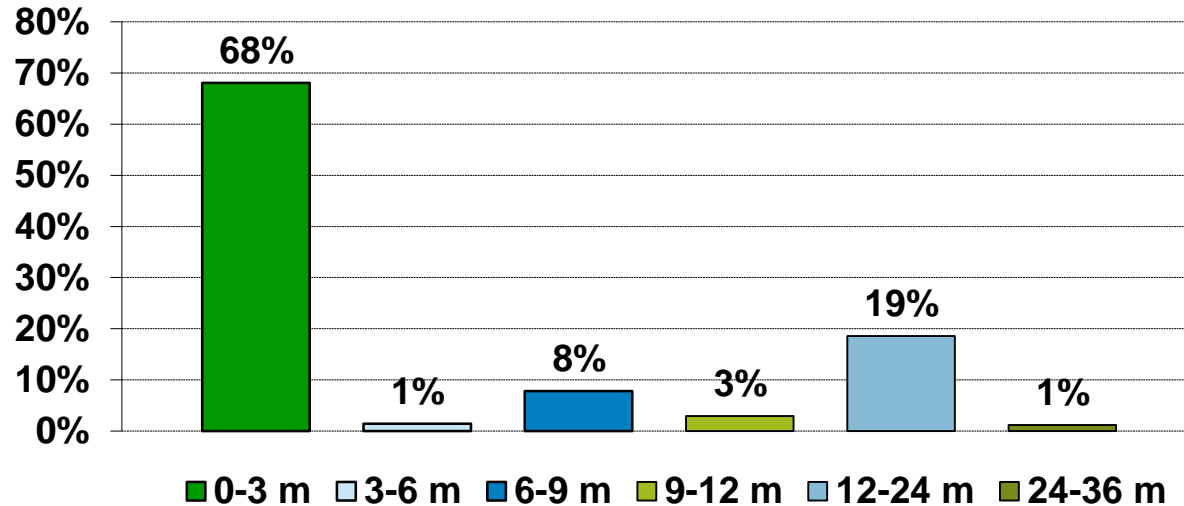
SKAGEN Krona – Investeringar



■ Likviditet ■ Bank/finans ■ Fastighet/bygg ■ Fordon ■ Övrig industri

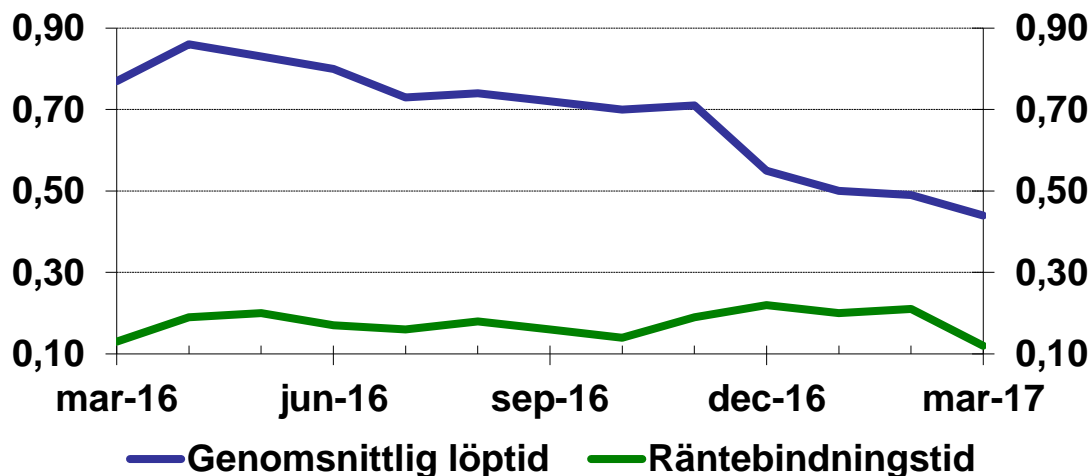
Fondens investeringar är spritt mellan banker och vanliga företag. Diversifiering mellan olika typer av företag gör att fondens avkastning inte påverkas allt för mycket om en specifik sektor går dåligt.

SKAGEN Krona – Löptidsstruktur



Cirka 70% förfaller inom sex månader och andelen av fonden med slutförfall längre än 12 månader är 20%.

SKAGEN Krona – Genomsnittlig löptid och räntebindningstid



Fonden har en räntebindningstid på 0,12 år, det vill säga att portföljens investeringar i genomsnitt har 0,12 år till nästa räntejustering (eller förfall). Räntebindningstid är ett mått som visar hur räntekänslig fonden är. Dagens nivå är en normal nivå för fonden.

Genomsnittlig löptid är 0,44 år, vilket betyder att det i genomsnitt är 0,44 år till fondens investeringar förfaller. Det här är ett mått som visar hur känslig fonden är för ändringar i creditspreadar. Dagens nivå är en normal nivå för fonden.

SKAGEN Krona – Fakta om fonden

SKAGEN Krona är en penningmarknadsfond som placerar i räntebärande omsättningsbara värdepapper och/eller penningmarknadsinstrument utställda eller garanterade av svenska staten, kommuner, finansinstitut och företag.

Placeringarna sker i solida räntepapper med kort räntebindningstid vilket ger en låg ränterisk i fonden.

Fonden ska endast placera i räntebärande omsättningsbara värdepapper och/eller penningmarknadsinstrument utställda i SEK.

Fonden har som mål att uppnå bättre avkastning än de bästa högränte-erbjudandena på bankmarknaden – både för privat- och företagskunder.

Fondens referensindex är OMRX-TBILL.

Önskar du mer information?

SKAGEN Krona www.skagenfonder.se/krona

Länk till: Senaste Marknadsrapporten

Historisk avkastning är ingen garanti för framtida avkastning. Framtida avkastning kommer bland annat att bero på marknadens utveckling, förvaltarens skicklighet, fondens risk samt tecknings- och förvaltningsavgifter. Avkastningen kan bli negativ till följd av kursnedgångar. Faktablad och informationsbroschyrer (prospekt) för alla SKAGENs fonder finns på varje respektive fonds sida.

SKAGEN söker efter bästa förmåga att säkerställa att all information i denna rapport är korrekt, men vill reservera sig för eventuella fel och utelämnanden. Uttalandena i rapporten reflekterar portföljförvaltarnas åsikt vid en bestämd tidpunkt och kan förändras utan förvarning. Rapporten är inte menad att uppfattas som ett erbjudande eller rekommendation om köp eller försäljning av finansiella instrument. SKAGEN tar inte ansvar för direkta eller indirekta förluster eller utgifter som kan uppstå genom användning eller tolkning av rapporten. Anställda i SKAGEN AS kan vara ägare av värdepapper utställda av företag som är omnämnda i denna rapport eller ingår i fondens portfölj. SKAGEN Fonder rekommenderar personer som vill investera i fonden att ta kontakt med en kvalificerad kundrådgivare.